

АО «Газпром газораспределение Курск»

**ПРИЛОЖЕНИЕ 1
УТВЕРЖДЕН
постановлением**

от _____ 2017 года
№ _____

Проект планировки территории

Для строительства объекта:

**« Газопровод высокого давления к объекту:
Животноводческий комплекс "Захарковский
свинокомплекс", расположенный по адресу:
Курская область, Конышевский район, МО
"Захарковский сельсовет"»**

Руководитель кадастровой группы
АО «Газпром газораспределение Курск» Кулешова М.Н.



Курск 2017 г.

АО «Газпром газораспределение Курск»

ПРИЛОЖЕНИЕ 1
УТВЕРЖДЕН
постановлением

от _____ 2017 года
№ _____

**Объект: « Газопровод высокого давления к объекту:
Животноводческий комплекс "Захарковский
свинокомплекс", расположенный по адресу:
Курская область, Коньшевский район, МО
"Захарковский сельсовет"»**

Том 1.

«Положение о размещении линейного объекта»

Руководитель кадастровой группы
АО «Газпром газораспределение Курск» _____ Кулешова М.Н.



Курск 2017 г.

Раздел 1.

Исходно-разрешительная документация:

Основные решения по планировке территории приняты в соответствии с действующими нормативными документами:

- топографическая съемка;
- Градостроительный кодекс Российской Федерации;
- СНиП 11-04-2003. Инструкция о порядке разработки, согласования, экспертизы и утверждения градостроительной документации;
- СНиП 2.07.01-89*. Свод правил. Градостроительство. Планировка и застройка городских и сельских поселений;
- СНиП 42-01-2002. «Газораспределительные системы».

Раздел 2.

Сведения о линейном объекте и его краткая характеристика.

Данный проект планировки территории линейного объекта выполнен для строительства объекта: «Газопровод высокого давления к объекту:

Животноводческий комплекс "Захарковский свинокомплекс", расположенный по адресу: Курская область, Конышевский район, МО "Захарковский сельсовет"».

Проектной документацией предусматривается:

- прокладка газопровода высокого давления 2 категории из полиэтиленовых труб от врезки в существующий подземный газопровод высокого давления 2 категории диаметром 225 мм до выхода из земли к ГРПШ.
- установка на врезке крана шарового полиэтиленового типа ПЭ100 SDR11 Ø110 Ру1,0МПа подземного исполнения с выводом узла управления под ковер, герметичность затвора по классу «А», присоединение – муфтами с закладными нагревателями;
- установка запорных устройств до ГРПШ - крана шарового стального Ду100 в надземном исполнении, герметичность затвора по классу «А», присоединение к трубопроводу – фланцевое.
- пересечение газопроводом высокого давления дорог выполнено полиэтиленовой трубой методом наклонно-направленного бурения с помощью установки «Навигатор» в полиэтиленовом футляре.

Прокладка газопроводов высокого давления предусмотрена открытым способом, переходы через дороги выполнены методом ННБ установкой «Навигатор».

Диаметры газопровода приняты согласно гидравлического расчета.

Все пересечения газопровода выполнены с соблюдением необходимых расстояний до зданий и сооружений в соответствии с действующими нормами и правилами и ТУ.

Газопровод высокого давления 2 категории $P \leq 0,6$ МПа прокладывается из полиэтиленовых труб ПЭ100 SDR11 по ГОСТ Р 50838-2009 и частично из стальных электросварных прямошовных труб по ГОСТ 10704-91 гр.В подземно с «весьма усиленной» изоляцией и надземно с антикоррозионным покрытием (перед ГРПШ).

Трубы стальные электросварные прямошовные и полиэтиленовые выпускаются отечественными заводами и имеют сертификат качества завода изготовителя, изготовлены в соответствии с требованиями стандартов или технических условий.

Трубы, применяемые при строительстве, должны быть испытаны гидравлическим давлением на заводе-изготовителе или иметь запись в сертификате о гарантии того, что выдержат гидравлическое давление, величина которого соответствует требованиям стандартов или технических условий на трубы.

Сварное соединение должно быть равнопрочно основному металлу труб или иметь гарантированный заводом-изготовителем, согласно стандарту и техническим условиям на трубы, коэффициент прочности сварного соединения.

Взам. инв. №	Подпись и дата

Изм.	Кол.	Лист	№ док	Подпись	Дата

02-2017 – ПЗ

Лист

Раздел 3.

Сведения о размещении линейного объекта на осваиваемой территории.

Начальной точкой проектируемой трассы газопровода высокого давления является существующий подземный газопровод высокого давления 2 категории диаметром 225мм возле ГРПБ.

Трасса проектируемого газопровода высокого давления 2 категории проходит от точки врезки по пашне вдоль дороги до выхода из земли перед ГРПШ на территории свиного комплекса.

Газопровод проходит на нормативном расстоянии от существующих построек и коммуникаций, не нарушая их охранных зон. Имеется возможность создания охранной зоны газопроводов.

Трасса проектируемого газопровода не проходит по землям особо охраняемых природных территорий, землям лесного фонда, поэтому обоснования необходимости размещения объекта и его инфраструктуры на землях особо охраняемых природных территорий и землях лесного фонда не требуется. Суммарный расчетный расход газа по проектируемому объекту составляет:

- 260,0 нм³/час потребляемый расход газа согласно расчета тепла и топлива;
- 361,6 нм³/час максимальный расход исходя из мощности устанавливаемого оборудования.

Транспортируемая среда – природный газ ГОСТ 5542-87, плотность газа $\rho = 0,686$ кг/м³, низшая теплота сгорания $Q_{нр} = 8045$ ккал/м³.

Фактическое давление в точке подключения составляет 0,5 МПа.

Протяжённость линейной части газопровода (по пикетам) составила – 3423,0м.

Полоса отвода для строительства объекта: Газопровод высокого давления к объекту: «Газопровод высокого давления к объекту: Животноводческий комплекс "Захарковский свиного комплекса", расположенный по адресу: Курская область, Конышевский район, МО "Захарковский сельсовет"» предусматривает формирование следующих земельных участков и частей:

ЗУ1, площадью 745 кв.м. проектируется в кадастровом квартале 46:09:010122 на землях населенных пунктов;

ЗУ1(1), площадью 3009 кв.м проектируется в кадастровом квартале 46:09:010123 на землях населенных пунктов;

ЗУ1(2), площадью 48 кв.м. проектируется в кадастровом квартале 46:09:010123 на землях населенных пунктов;

ЗУ1(1), площадью 569 кв.м. проектируется в кадастровом квартале 46:09:060005 на землях сельскохозяйственного назначения;

ЗУ1, площадью 84 кв.м. проектируется в кадастровом квартале 46:09:010128 на землях населенных пунктов;

ЗУ1(2), площадью 1539 кв.м проектируется в кадастровом квартале 46:09:060005 на землях сельскохозяйственного назначения;

ЗУ1(1), площадью 149 кв.м. проектируется в кадастровом квартале 46:09:010133 на землях населенных пунктов;

ЗУ1(2), площадью 2700 кв.м. проектируется в кадастровом квартале 46:09:010133 на землях населенных пунктов;

ЗУ1(3), площадью 15 кв.м. проектируется в кадастровом квартале 46:09:060005 на землях сельскохозяйственного назначения;

ЗУ1(4), площадью 7 кв.м. проектируется в кадастровом квартале 46:09:060005 на землях сельскохозяйственного назначения;

Изм.	Инв. № подл.	Подпись и дата	Взам. инв. №						

Изм.			№ док	Подпись	Дата				

02-2017 – ПЗ

Лист

ЗУ1(5), площадью 1 кв.м. проектируется в кадастровом квартале 46:09:060005 на землях сельскохозяйственного назначения;

ЗУ1(6), площадью 5451 кв.м. проектируется в кадастровом квартале 46:09:060005 на землях сельскохозяйственного назначения;

ЗУ1(7), площадью 1119 кв.м. проектируется в кадастровом квартале 46:09:060005 на землях сельскохозяйственного назначения;

ЗУ1(8), площадью 180 кв.м. проектируется в кадастровом квартале 46:09:060005 на землях сельскохозяйственного назначения;

:28/чзу1, площадью 27 кв.м. проектируется на земельном участке с кадастровым номером 46:09:010123:28 на землях населенных пунктов;

:421/чзу1, площадью 5095 кв.м. проектируется на земельном участке с кадастровым номером 46:09:000000:421 на землях лесного фонда;

:8/чзу1, площадью 2183 кв.м. проектируется на земельном участке с кадастровым номером 46:09:010133:8 на землях населенных пунктов;

:8/чзу2, площадью 554 кв.м. проектируется на земельном участке с кадастровым номером 46:09:010133:8 на землях населенных пунктов;

:8/чзу1, площадью 2955 кв.м. проектируется на земельном участке с кадастровым номером 46:09:010133:8 на землях населенных пунктов;

:6/чзу1, площадью 68 кв.м. проектируется на земельном участке с кадастровым номером 46:09:010133:6 на землях населенных пунктов;

:429/чзу1, площадью 204 кв.м. проектируется на земельном участке с кадастровым номером 46:09:000000:429 на землях лесного фонда;

:207/чзу1, площадью 1540 кв.м. проектируется на земельном участке с кадастровым номером 46:09:000000:207 на землях сельскохозяйственного назначения;

:207/чзу2, площадью 369 кв.м. проектируется на земельном участке с кадастровым номером 46:09:000000:207 на землях сельскохозяйственного назначения;

:308/чзу1, площадью 3773 кв.м. проектируется на земельном участке с кадастровым номером 46:09:000000:308 на землях сельскохозяйственного назначения;

:18/чзу1, площадью 1183 кв.м. проектируется на земельном участке с кадастровым номером 46:09:060009:18 на землях сельскохозяйственного назначения.

Взам. инв. №	Подпись и дата	Инв. № подл.	Изм.	№ док	Подпись	Дата	02-2017 – ПЗ	Лист

Раздел 4. Мероприятия по охране окружающей среды.

В период строительства:

- при выполнении мероприятий по охране и рациональному использованию земельных ресурсов и почвенного покрова, воздействие на земельные ресурсы и почвенный покров в период строительства газопровода будет сведено к минимуму, максимум воздействия следует ожидать от трансформации почвенного покрова;

- на протяжении всей трассы строительно-монтажные работы имеют передвижной характер, производятся последовательно и не совпадают во времени, загрязняющие вещества, выбрасываемые в атмосферу, носят кратковременный и ограниченный характер на протяжении всей трассы, можно сделать вывод о незначительности воздействия на атмосферный воздух на период выполнения строительства газопровода;

- строительство и эксплуатация газопровода не повлечет изменения состояния поверхностных и подземных вод.

в период эксплуатации:

-при эксплуатации объекта, при соблюдении правил эксплуатации, проектируемый газопровод не оказывает негативного воздействия на растительный и животный мир, т.к. является герметичной системой заглубленной в грунт работающей в автономном режиме.

при аварийной ситуации

- принимая во внимание предполагаемый характер аварии, кратковременность аварийного выброса, способность природного газа рассеиваясь, быстро уходить в верхние слои атмосферы, отсутствие вредного остаточного токсикологического воздействия природного газа на организм человека и природную среду, а также возникновение мгновенной разовой приземной концентрации в районе аварии, можно сделать вывод, что губительного воздействия предполагаемый аварийный выброс газа на окружающую природную среду в районе выброса не окажет.

Ив. № подл.	Подпись и дата	Взам. инв. №							Лист
Изм.	Кол.	Лист	№ док	Подпись	Дата	02-2017 – ПЗ			

Раздел 5.

Перечень мероприятий по гражданской обороне, мероприятий по предупреждению чрезвычайных ситуаций природного и техногенного характера.

Проектные решения по ИТМ ГО разработаны с учетом отнесения территории и объекта к категории по ГО и применительно к определенным СП 165.1325800.2014 зонам возможной опасности.

Указанные решения реализованы в данном проекте с учетом требований СП 165.1325800.2014 в зависимости от особенностей объекта строительства и от того, находится ли проектируемое предприятие в пределах одной или нескольких зон возможной опасности.

В соответствии с «Показателями для отнесения организаций к категориям по гражданской обороне» (приказ МЧС России РФ № 013 от 23.03.1999г.) категория объекта по ГО - некатегорийный.

Перемещение объекта в другое место деятельности в военное время не предусматривается.

При возможном воздействии современных средств поражения, в соответствии со СП 165.1325800.2014, территория проектируемого объекта находится в зоне возможных разрушений и радиоактивного заражения.

Согласно требованиям ГОСТ Р 55201-2012 строительство дополнительных защитных сооружений ГО (сооружений двойного назначения) и защитных пунктов управления проектом не предусмотрено.

В соответствии с п.1 приложения 1 к Федеральному закону от 21 июля 1997 года № 116-ФЗ «О промышленной безопасности опасных производственных объектов» проектируемый объект является опасным производственным объектом (взрывопожароопасным).

Проектом предусмотрена возможность остановки технологических процессов при возникновении аварийной ситуации.

На газопроводе предусмотрены отключающие краны.

Авария на территории, прилегающей к проектируемому объекту, с опасными грузами является маловероятным событием, (показатель риска находится в области пренебрежительно малых значений), что является основанием считать проектируемый объект зоной приемлемого риска.

С вводом объекта в эксплуатацию на руководство объекта в соответствии с законом РФ о гражданской обороне возлагаются обязанности начальника обороны (ГО) объекта.

Начальники всех уровней несут персональную ответственность за организацию и осуществление мероприятий ГО на своих объектах.

На предприятиях, учреждениях и организациях, независимо от их организационно правовых норм в полном объеме проводятся мероприятия, направленные на выполнение задач ГО.

Все предприятия учитываются в управлении ГО ЧС по месту размещения.

Выполнение заложенных в проекте решений позволит:

- предотвратить возникновение аварий, связанных с чрезвычайными ситуациями;
- значительно снизить ущерб, наносимый чрезвычайными ситуациями народному хозяйству

Взам. инв. №
Подпись и дата
Инв. № подл.

Изм.	Кол.	Лист	№ док	Подпись	

02-2017 – ПЗ

Лист

7

АО «Газпром газораспределение Курск»

ПРИЛОЖЕНИЕ 1
УТВЕРЖДЕН
постановлением

от _____ 2017 года
№ _____

**Объект: Газопровод высокого давления к
объекту:
Животноводческий комплекс "Захарковский
свинокомплекс", расположенный по адресу:
Курская область, Коньшевский район, МО
"Захарковский сельсовет"»**

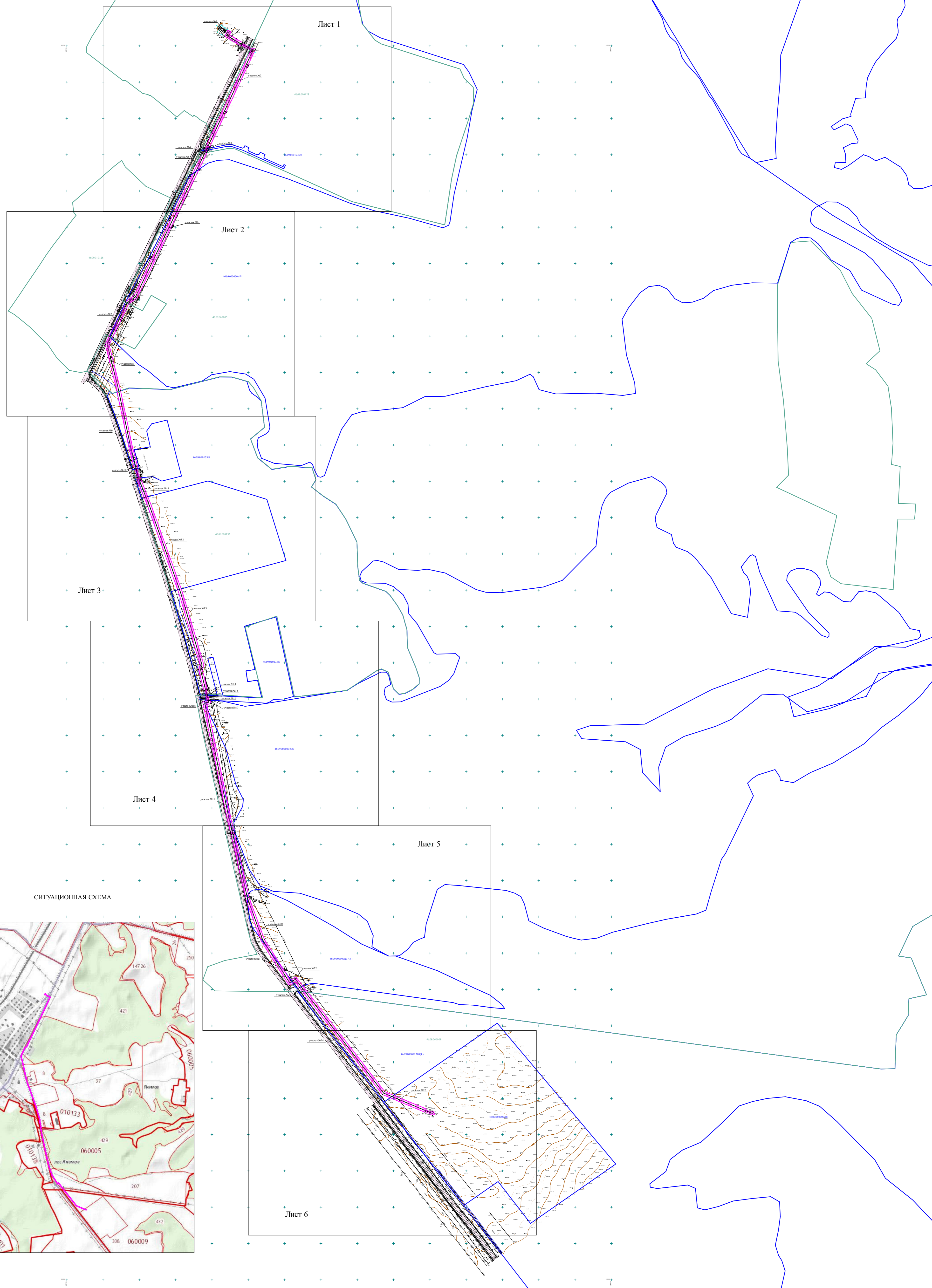
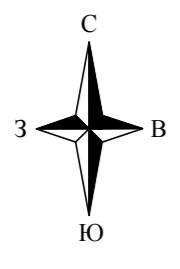
Том 2.

«Основная часть проекта планировки территории. Графическая часть»

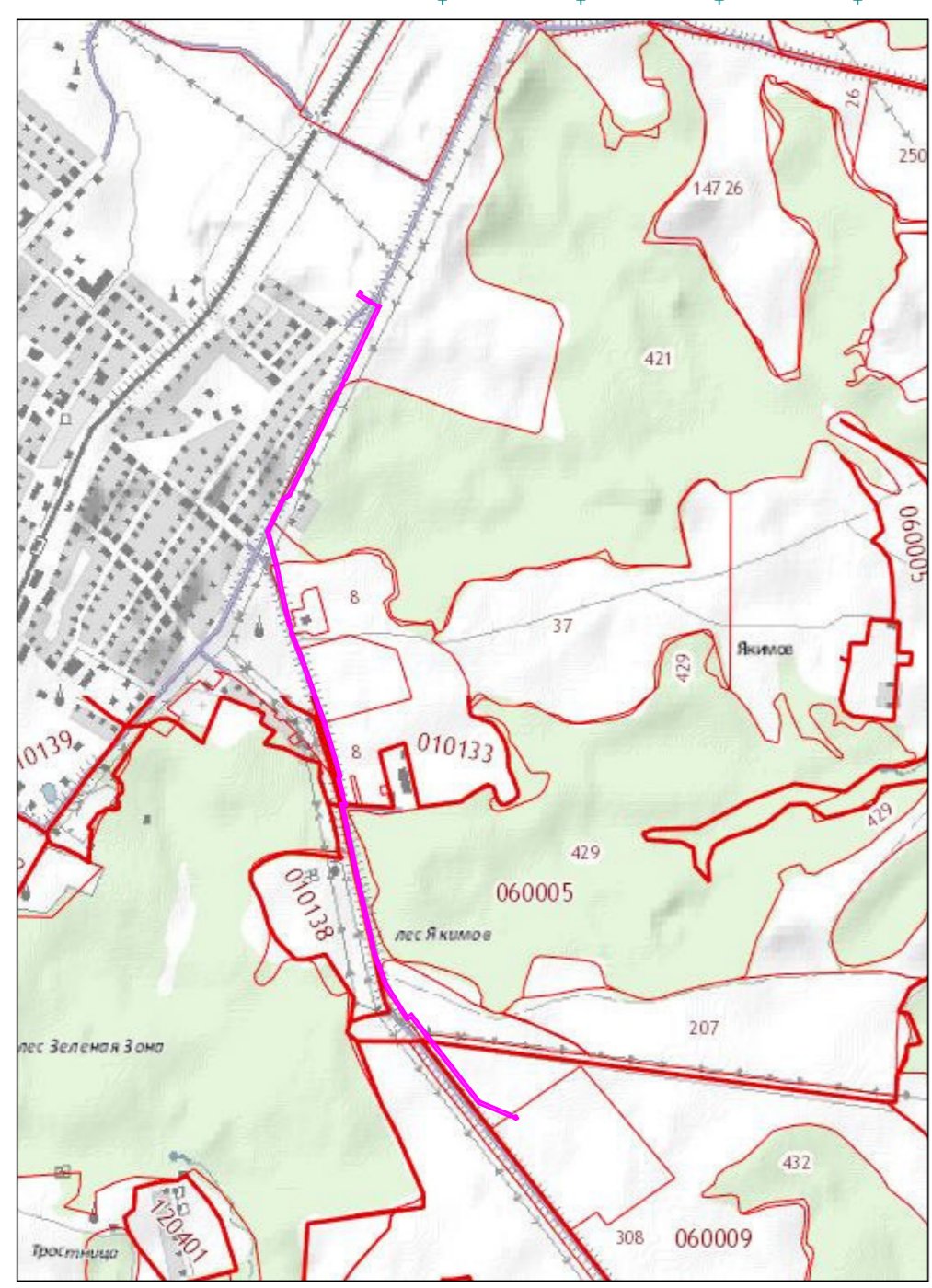
Руководитель кадастровой группы
АО «Газпром газораспределение Курск» _____ Кулешова М.Н.



Курск 2017 г.

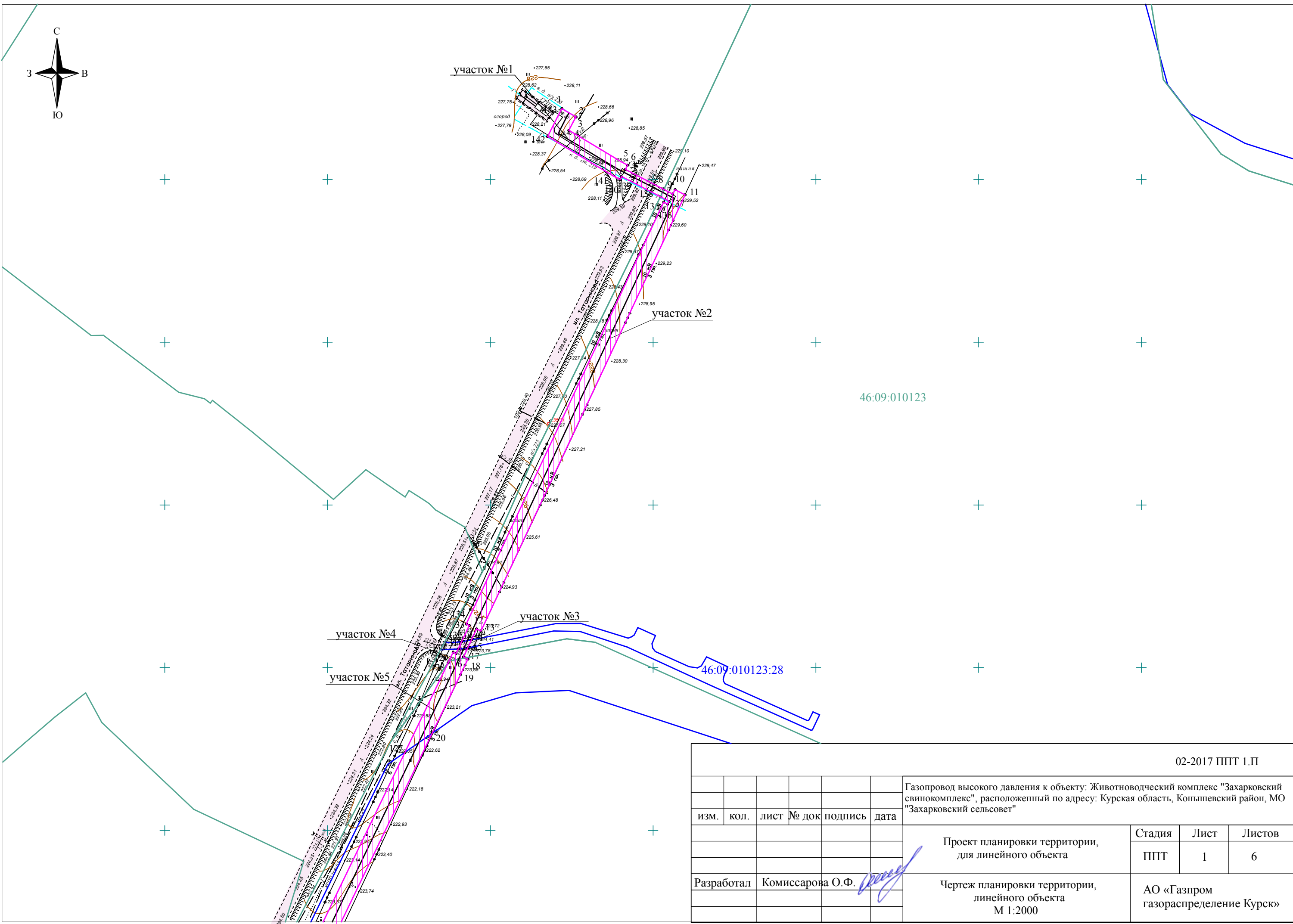


СИТУАЦИОННАЯ СХЕМА



- Граница земельного участка
- - - - - Проектируемый газопровод
- Граница кадастрового квартала
- Граница земельного участка, сведения о котором содержатся в ГКН
- Граница охранной зоны

02-2017 ППТ 1.П					
изм.	кол.	лист № док.	подпись	дата	Газопровод высокого давления к объекту: Животноводческий комплекс "Захарковский свиномкомплекс", расположенный по адресу: Курская область, Коньшевский район, МО "Захарковский сельсовет"
					Проект планировки территории, для линейного объекта
					Ситуационная схема расположения линейного объекта
Разработал	Комиссарова О.Ф.				Ситуационная схема расположения линейного объекта М 1:5000
					Стадия ППТ
					Лист
					Листов
					АО «Газпром газораспределение Курск»



02-2017 ППТ 1.П

изм.	кол.	лист	№ док	подпись	дата

Газопровод высокого давления к объекту: Животноводческий комплекс "Захарковский свинокомплекс", расположенный по адресу: Курская область, Коньшевский район, МО "Захарковский сельсовет"

Стадия	Лист	Листов
ППТ	1	6

Проект планировки территории, для линейного объекта

Разработал	Комиссарова О.Ф.	<i>[Signature]</i>

Чертеж планировки территории, линейного объекта
М 1:2000

АО «Газпром газораспределение Курск»



46:09:010128

46:09:000000:421

46:09:060005

участок №6

участок №7

участок №8

02-2017 ППТ 1.П

Газопровод высокого давления к объекту: Животноводческий комплекс "Захарковский свинокомплекс", расположенный по адресу: Курская область, Коньшевский район, МО "Захарковский сельсовет"

изм.	кол.	ЛИСТ №	документа	подпись	дата
Разработал		Комиссарова О.Ф.			

Проект планировки территории,
для линейного объекта

Стадия	Лист	Листов
ППТ	2	6

Чертеж планировки территории,
линейного объекта
М 1:2000

АО «Газпром газораспределение Курск»



участок №9

участок №10

участок №11

участок №12

участок №13

46:09:010133:8

46:09:010133

02-2017 ППТ 1.П

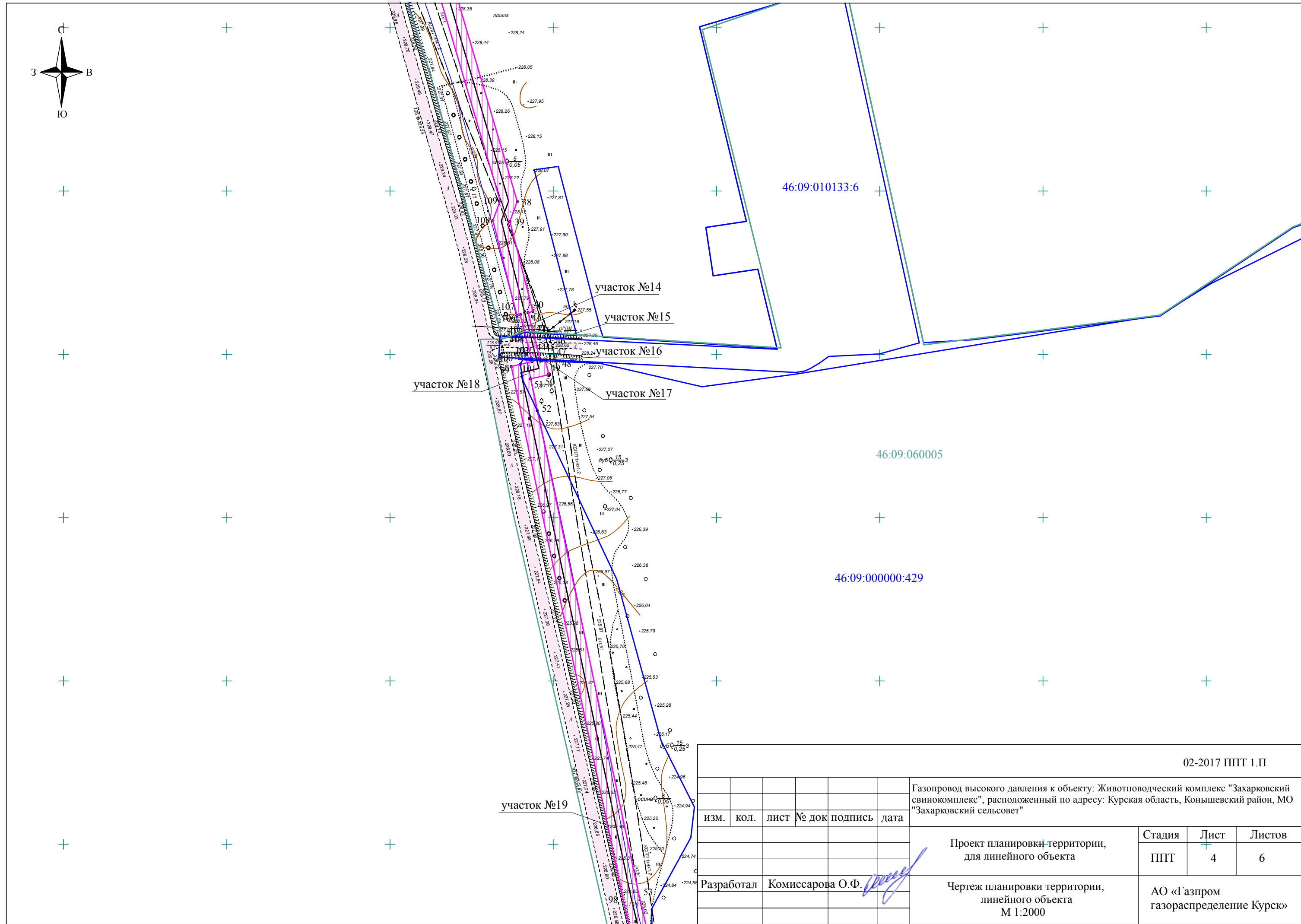
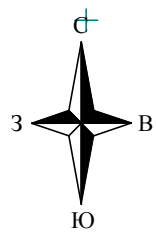
Газопровод высокого давления к объекту: Животноводческий комплекс "Захарковский свинокомплекс", расположенный по адресу: Курская область, Коньшевский район, МО "Захарковский сельсовет"

изм.	кол.	лист	№ док	подпись	дата
Разработал			Комиссарова О.Ф.		

Проект планировки территории,
для линейного объекта

Чертеж планировки территории,
линейного объекта
М 1:2000

Стадия	Лист	Листов
ППТ	3	6
АО «Газпром газораспределение Курск»		



02-2017 ППТ 1.П

Газопровод высокого давления к объекту: Животноводческий комплекс "Захарковский свинокомплекс", расположенный по адресу: Курская область, Коньшевский район, МО "Захарковский сельсовет"

изм.	кол.	ЛИСТ №	документа	подпись	дата

Проект планировки территории, для линейного объекта

Стадия	Лист	Листов
ППТ	4	6

Чертеж планировки территории, линейного объекта
М 1:2000

АО «Газпром газораспределение Курск»

участок №19

участок №14

участок №15

участок №16

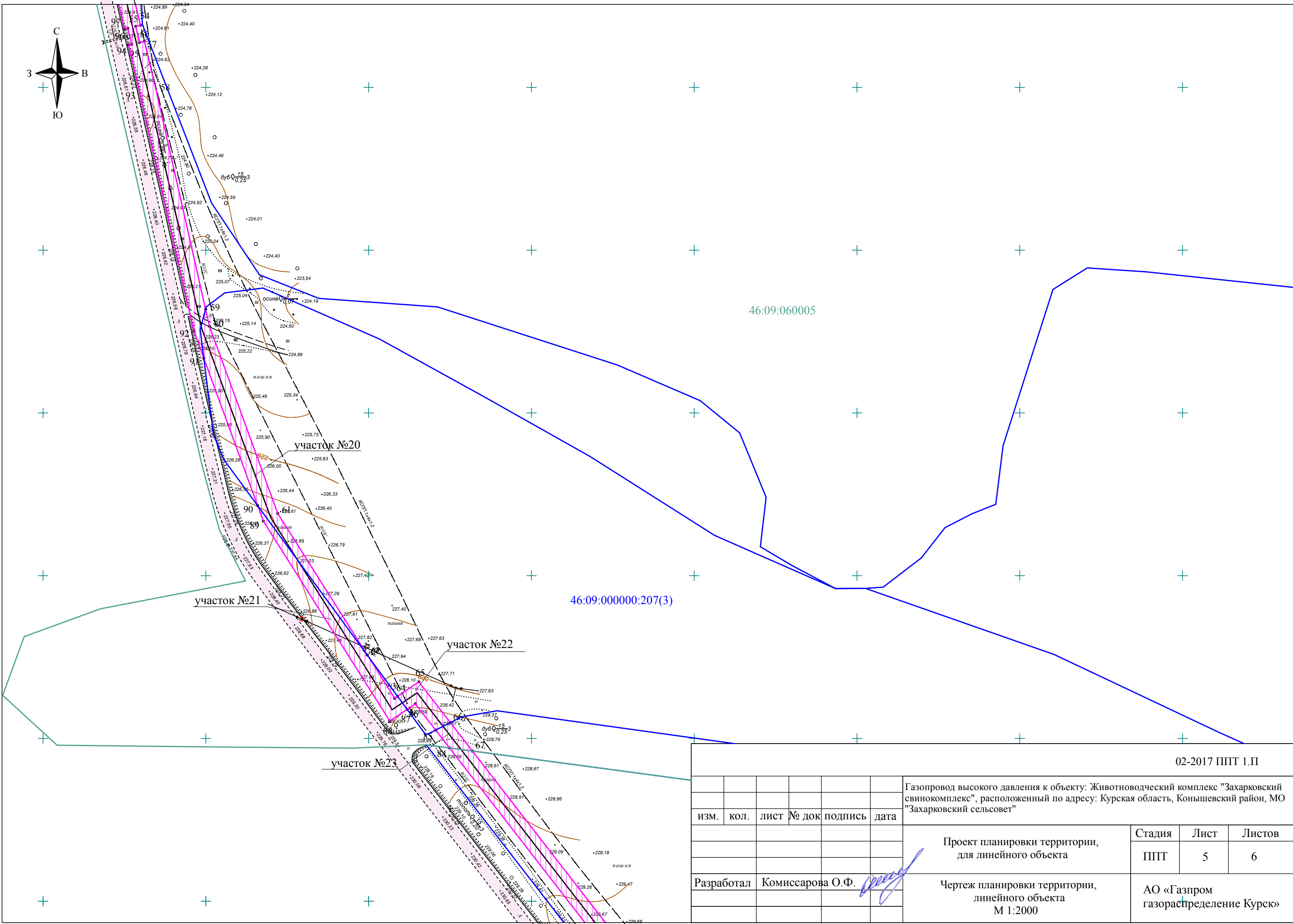
участок №17

участок №18

46:09:010133:6

46:09:060005

46:09:000000:429



02-2017 ППТ 1.П

Газопровод высокого давления к объекту: Животноводческий комплекс "Захарковский свинокомплекс", расположенный по адресу: Курская область, Коньшевский район, МО "Захарковский сельсовет"

изм.	кол.	лист	№ док	подпись	дата

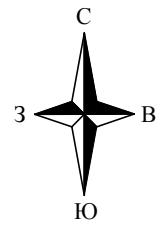
Проект планировки территории,
для линейного объекта

Стадия	Лист	Листов
ППТ	5	6

Чертеж планировки территории,
линейного объекта
М 1:2000

АО «Газпром газораспределение Курск»

Разработал Комиссарова О.Ф. *[Signature]*



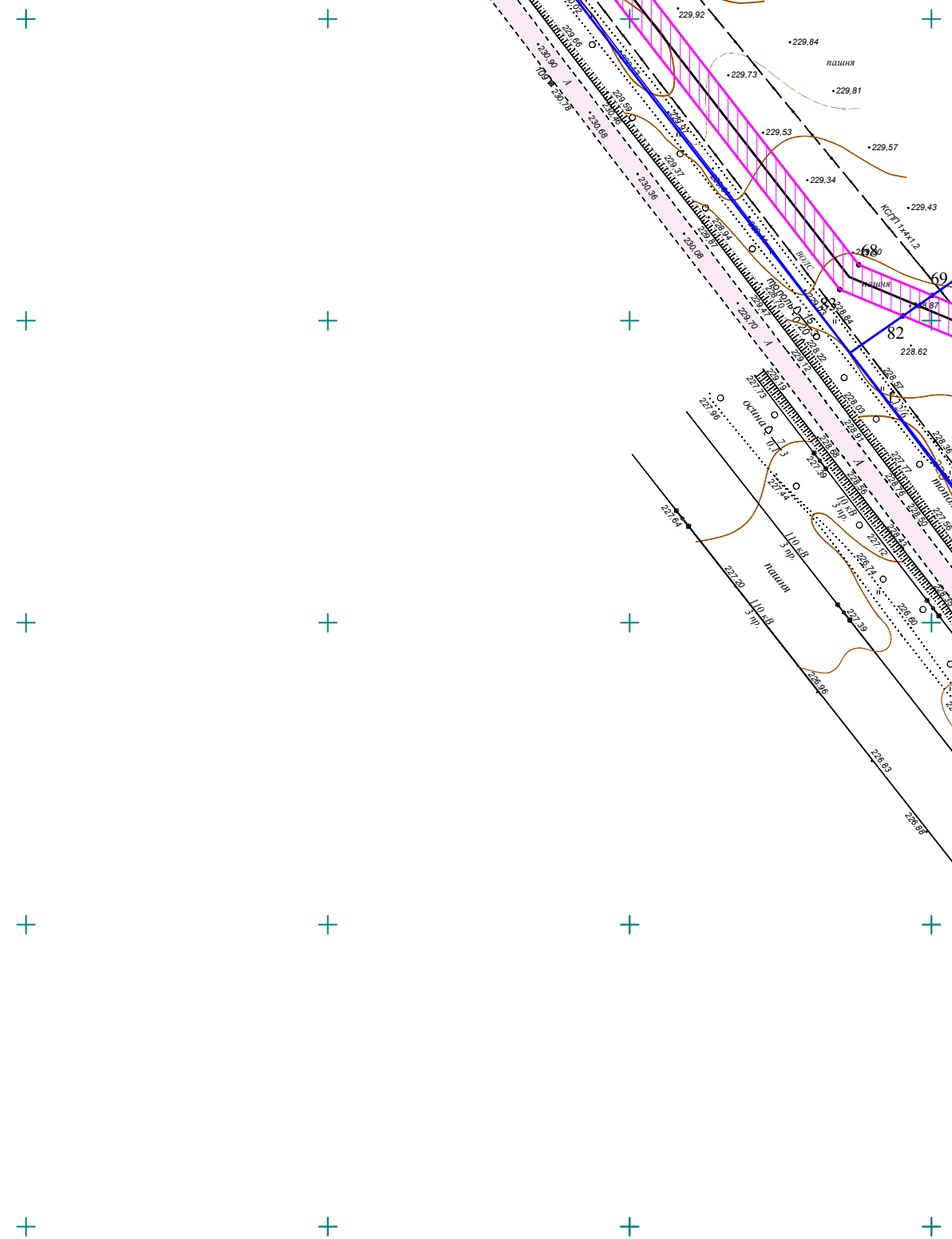
участок №24

46:09:060009

46:09:000000:308(4)

участок №25

46:09:060009:18



02-2017 ППТ 1.П

изм.	кол.	лист	№ док	подпись	дата

Газопровод высокого давления к объекту: Животноводческий комплекс "Захарковский свинокомплекс", расположенный по адресу: Курская область, Коньшевский район, МО "Захарковский сельсовет"

Проект планировки территории,
для линейного объекта

Чертеж планировки территории,
линейного объекта
М 1:2000

Стадия	Лист	Листов
ППТ	6	6
АО «Газпром газораспределение Курск»		